

JEUNE PUBLIC

SAISON 25/26

M LA MAISON
NEVERS AGGLOMÉRATION
SCÈNE CONVENTIONNÉE ART EN TERRITOIRE

www.maisonculture.fr •    

2 Boulevard Pierre de Coubertin, 58000 Nevers

Administration 03.86.93.09.00

Réservations 03.86.93.09.09

billetterie@maisonculture.fr

Retrouvez ce programme ainsi que des informations supplémentaires
sur les spectacles sur le site internet de La Maison.



RÉGION
BOURGOGNE
FRANCHE
COMTÉ

nÎÈVRE
LE DÉPARTEMENT

M LA MAISON
NEVERS AGGLOMÉRATION
SCÈNE CONVENTIONNÉE ART EN TERRITOIRE

SOMMAIRE

- p.1 - **Edito / Sommaire / Crédits**
- p.2 - **Contacts / Tarifs et réservations**
- p.3 - **Carrément Cube** – Danse
- p.4 - **L'histoire de Babar / Le Boléro de Ravel** – Musique
- p.5 - **Rivières...** – Théâtre visuel / Marionnettes
- p.6 - **Versant vivant** – Concert dessiné et animé
- p.7 - **Machines à libertés** – Théâtre musical et d'objets
- p.8 - **Jongloria Multitaskus** – Jonglage / Théâtre visuel
- p.9 - **Votre venue / Transports / Bords de scène / Préparation au spectacle**
- p.10 - **Éducation artistique et culturelle / Artothèque / Visites**

EDITO

Voici donc la dixième saison Jeune Public qui s'annonce sous la direction de Jean-Luc Revol, et qui s'inscrit dans les grandes lignes de son projet artistique comme l'un des organes essentiels d'une programmation éclectique, riche et exigeante. Une dixième saison où le rêve et l'imaginaire s'annoncent comme les tendances fortes et incontournables.

Le rêve d'une vie qui s'expose aux yeux de tous comme dans *Jongloria Multitaskus*, un appel à l'imaginaire et au songe éveillé avec *Rivières*, *Versant vivant* ou encore *Machines à liberté*, sans oublier le pouvoir onirique de deux monuments de la musique classique, *Le Boléro* de Ravel et *L'histoire de Babar* de Poulenc, dont les images fortes se révéleront instinctivement à l'esprit des enfants.

D'ailleurs, est-ce que les enfants rêvent autant qu'avant, dans un monde connecté en tous sens et dans lequel la réalité semble aujourd'hui dépasser la fiction ? Possèdent-ils encore cette naïveté innée et cette facilité à imaginer des choses improbables, cette vision du monde où tout semble évident et sincère ? Une vie rêvée tout simplement ?

Lorsque l'on rêve seul, ce n'est qu'un rêve. Lorsque nous rêvons ensemble, c'est le début de la réalité.
Dom Helder Camara

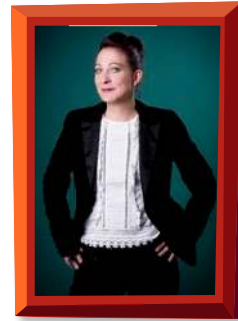
Crédits :

Carrément Cube © Chloé Kaufmann | *Babar* © DR | *Le Boléro de Ravel* © DR | *Rivières...* © Fabrice Neddard | *Versant vivant* © Vincent-Guillaume Lataillade | *Machines à liberté* © Blandine Soulague | *Jongloria Multitaskus* © Adèle Petident
Illustrations et mise en page Florian Thierry

CONTACTS

Gaëtan Ricard coordonne la saison Jeune Public et peut ainsi vous conseiller sur le choix des spectacles. Il assure l'accueil des publics lors des représentations et les visites guidées de La Maison (voir p.10).

☎ 03.86.93.09.06 ou 07.72.43.19.37
✉ gaetan.ricard@maisonculture.fr



Lucile Bourrat et Julie Chovelon
assurent le service accueil-billetterie :

☎ 03.86.93.09.09
✉ billetterie@maisonculture.fr

Ouverture de la billetterie :

Du mardi au vendredi de 10h30 à 18h30 et le samedi de 10h à 13h.
En période de congés scolaires, du mardi au vendredi de 13h à 18h.

TARIFS ET RÉSERVATIONS

Les réservations sont traitées uniquement par mail sur billetterie@maisonculture.fr

- **Tarif Scolaire : 5€**
- **Tarif Scolaire en RRS (ZEP) : 4€**
- **Tarif Accompagnateur : Gratuit** (dans la limite d'un adulte pour 6 élèves)

À nouveau, un seul spectacle par classe sera possible cette saison, afin de favoriser la venue de tous.
Merci de votre compréhension.

Afin de pouvoir traiter votre dossier dans les meilleurs délais, merci de bien vouloir préciser, en complément des informations administratives :

- 1) Spectacles choisis par ordre de préférence, nombres d'élèves et d'adultes**
- 2) Disponibilité possible sur l'ensemble des séances des spectacles choisis**
- 3) Coordonnées complètes : nom prénom, établissement, téléphone et mail.**

Ce n'est que lorsque vous recevrez la confirmation de réservation que votre demande sera validée : nous serons alors prêts à vous accueillir (voir « Votre venue » p.10).

DANSE

CARRÉMENT CUBE

CIE HANOUMAT (PAYS DE LA LOIRE)

 35min  Jauge : 100 enfants  De la toute petite à la grande section

Carrément Cube est une conversation gestuelle entre le corps et le cube. C'est une histoire d'endroits et de passages, de corps dansant dans, hors, et autour de volumes, à mi-chemin entre le réel et l'imaginaire. Commenant par emprunter le chemin-passage, agrémenté de formes posées au sol les menant dans la salle de spectacle, les spectateurs y découvrent un cube imposant, symbole de la maison, dans laquelle une journée commence et se termine, du lever au coucher du soleil. Référence de tous les espaces et volumes traversés et côtoyés par chacun quotidiennement, le rectangle et le cube sont omniprésents dans la vie des enfants (le lit, la chambre, le placard, la cuisine, la maison, l'école, la table), à tel point que l'on n'y prête plus guère attention. Et pourtant, si ces boîtes étaient des cubes, le grand jeu des enfants, comment notre corps, sinueux et adaptable se jouerait de volumes cubes en apparence droits, rigides et immuables ? Et si le cube n'était pas si carré ? La compagnie Hanoumat propose aux enfants de regarder ces formes habituelles et conventionnelles tout autrement. Avec un peu de fantaisie voire de magie, les deux danseuses testent, expérimentent, traversent, s'adaptent et finissent par maîtriser cet environnement à la base sans intérêt, pour en faire un grand terrain de jeux.

Interprétation musicale **Nathalie Retailleau**
et **Brigitte Davy** ou **Caroline Desmaison**
Chorégraphie et conception **Brigitte Davy**
Scénographie, mise en lumières **Bruno Cury**
Mise en musique et médiation **Thierry Weber**
Création musicale **Jean-Michel Noël**
Costumes **Pascale Guéné**
Régie lumières et son **François Réthoré**

♀ Petite salle - La Maison
Mardi 7 octobre à 9h15 et 10h30
Jeudi 9 octobre à 9h15 et 10h30
Vendredi 10 octobre à 9h15 et 10h30
Lundi 13 octobre à 9h15 et 10h30
Mardi 14 octobre à 9h15 et 10h30

Pourquoi ce spectacle ?

Carrément cube prend naissance dans la tête de la chorégraphe Brigitte Davy alors qu'elle intervient en médiation dans des écoles et des crèches. Elle observe les enfants qui vont et viennent, accompagnés de leurs parents. Elle imagine et voit leur parcours : les enfants sortant de leur lit rectangulaire, de leur chambre rectangulaire, puis de l'appartement et ensuite de l'immeuble ou de la maison rectangulaires, pour entrer dans un autre bâtiment rectangulaire lui-aussi : la crèche ou bien l'école, puis dans une pièce rectangulaire (la classe, la salle de crèche) dans laquelle il y a des coins spécifiques d'activité, puis des boîtes pour ranger, des petites boîtes rangées dans des grandes boîtes... Notre vie au quotidien à l'intérieur se passe dans des espaces rectangulaires qui ressemblent à des grandes boîtes. Et ensuite nous rangeons nos affaires dans des boîtes plus petites.

Thèmes pédagogiques

La danse, l'espace et le déplacement du corps, la géométrie et les volumes, le jeu, le quotidien, le dedans et le dehors.




Notre avis

Une réelle immersion dans le monde des formes cubiques qui peuvent composer et agrémenter nos vies si l'on sait s'en rendre compte. La compagnie Hanoumat vous en donne la recette, un mode d'emploi simple et efficace !

MUSIQUE

L'HISTOIRE DE BABAR

ORCHESTRE SYMPHONIQUE DES CONCERTS NIVERNAIS (BOURGOGNE FRANCHE-COMTÉ)

 60min  Jauge : 800 enfants  De la Petite section au CE2

♀ Grande salle - La Maison
Mardi 18 novembre à 10h00 et 14h30

Babar sort tout droit de l'imagination de Cécile de Brunhoff. Pour endormir ses deux fils, cette mère de famille racontait l'histoire d'un petit éléphant, chassé hors de la forêt par un braconnier, arrivant seul dans une ville, adoptant peu à peu les coutumes des humains avant de rentrer dans sa forêt, vêtu de son célèbre costume vert. Il devint roi et apprit aux éléphants à se civiliser. Jean de Brunhoff, son mari peintre, donna un visage et un nom au pachyderme. Le livret illustré circulera dans la famille

avant que les deux frères de Jean ne le fassent éditer. Les premières aventures de Babar sortent donc en 1931. Inspiré par le texte, Poulenc en compose, dans les années 1940 une version pour piano, avec l'espoir d'amuser les grands également. La transcription pour orchestre de David Walter que vous pourrez entendre donne naissance à un monde sonore fascinant, plein de clins d'œil amusés. Il associe au spectacle musical un moment d'échange et de présentation des instruments.

Thèmes pédagogiques

Le conte musical, l'enfance, la société, les aventures et le destin.

MUSIQUE
LE BOLÉRO DE RAVEL
ORCHESTRE SYMPHONIQUE DES CONCERTS NIVERNAIS (BOURGOGNE FRANCHE-COMTÉ)

 60min  Jauge : 800 enfants  Du CE2 à la 3^{ème}

♀ Grande salle - La Maison
Lundi 30 mars à 14h30

À la demande de son amie, la danseuse Ida Rubinstein, Ravel compose ce qui devait être «un ballet à caractère espagnol». Songeant d'abord à orchestrer des pièces tirées de la suite pour piano Iberia d'Isaac Albeniz, il opte finalement pour une œuvre originale basée sur un rythme de boléro, danse traditionnelle andalouse, tirée de sa fascination pour l'Espagne grâce à sa mère, d'origine basque. Mais serait-ce justement la simplicité de son principe de composition qui lui donne une telle force, lui permettant ainsi de déployer son génie de coloriste ? Une cellule rythmique, jouée à la caisse claire 169 fois, sur un tempo invariable, soutient la partition de bout en bout, tandis que

s'ajoutent peu à peu de nouveaux instruments à chaque retour de l'unique thème, créant un vaste et saisissant crescendo orchestral, jusqu'à une chute finale grandiose. Le *Boléro* de Maurice Ravel figure parmi les œuvres orchestrales les plus populaires et les plus jouées au monde. Phénomène musical, ce chef-d'œuvre est longtemps resté à la première place du classement mondial des droits d'auteur jusqu'en 1993. Encore aujourd'hui, il reste une des œuvres musicales françaises les plus exportées.

Thèmes pédagogiques

L'ostinato et la répétition, le crescendo et l'intensité, le thème et la mélodie, les familles d'instruments de musique, la musique espagnole.

Direction musicale **Dominique Baran** / Récitante **Marie-Julie De Coligny**

THÉÂTRE VISUEL / MARIONNETTES

RIVIÈRES...

CIE PRUNE (BOURGOGNE-FRANCHE-COMTÉ)



30min



Jauge : 70 enfants



De la moyenne section au CP

En pénétrant dans cet univers, les élèves prennent place sur une berge ou sur l'autre. Bien installés au bord du cours d'eau, une langue d'eau va sortir de sa bouche, pour donner vie à ce bord de rivière et à ceux qui la peuplent. Mais si la langue d'eau venait un jour à s'assécher ? Cette rivière que l'on appelle riu au Pays catalan, stêr en Bretagne, ou encore erreka au Pays basque, c'est celle que la Cie Prune a rencontré partout en France, et qui, d'amont en aval, semble être toujours la même, qu'elle soit douce ruisseau ou torrent tempêteux. Et pourtant, si l'eau change de nom, ce sont aussi ses mystères, ses voix, sa faune qui lui donnent une âme particulière, comme une identité propre et unique. Artiste de terrain à la recherche du "dit de l'eau", Leslie Montagu a longuement arpenté le cours des rivières, mais aussi le cours des langues nées sur leurs rives. Accompagnée d'animaux ou plantes emblématiques (héron, grenouille, traîne-bûche ou autre menthe d'eau), présents au plateau grâce à des marionnettes, elle invente des poèmes qui se brisent en cascade, danse, et chante. Les élèves se laissent alors bercer par la douce musique qui les enveloppe. Quelquefois, comme la rivière, les mots débordent en langues régionales pour raconter l'eau, au gré du courant. Une ode au sauvage, à l'indompté, qui invite à réenchanter le simple et le naturel, le tout dans un décor inspirant aux multiples cachettes, comme la rivière peut en révéler tout au long de son parcours si vivant.

Écriture, mise en scène et interprétation

Leslie Montagu / Création lumière, régie générale et jeu

Jean-François Chapon / Création musicale Loïc Vergnaud

Traduction du chant en breton Aziliz Bourgès

Regard complice à l'écriture et à la mise en scène Jérôme

Rousset / Création scénographique Audrey Blanc

et Sylvie Lucciano / Réalisation structure

Didier Paineau, Pat et Jean-François

Chapon / Espace pédagogique

Jessica Scaranello, Claude Miellet et Leslie

Montagu en partenariat avec le CPIE du Jura

♀ Petite Salle - La Maison

Mardi 2 décembre à 9h15 et 10h30

Jeudi 4 décembre à 9h15 et 10h30

Vendredi 5 décembre à 9h15 et 10h30

Lundi 8 décembre à 9h15 et 10h30

Mardi 9 décembre à 9h15 et 10h30

Le mot rivière en France

Ribéra (langue d'Oc)

Erreka (basque)

Stêr (breton)

Fiume (corse)

Riu (catalan)

Revi-E (patois des monts du lyonnais)

R'var' (patois comtois, secteur des 1000 étangs)

R'vèr' (patois bressan, secteur de Bletterans)

Rieu (picard)

Rio (patois cosnois)

Rouchot ou Revire (morvandiau)

Thèmes pédagogiques

La nature et les cours d'eau, les langues régionales, le conte et le chant, la marionnette, les sons de la nature, la faune et la flore.

Notre avis

Redécouvrez avec vos élèves votre rivière comme site naturel d'exception, mais aussi comme lieu d'imaginaire, de mémoire et de lien au vivant.

Une douce plongée à la surface de l'eau.

CONCERT DESSINÉ ET ANIMÉ

VERSANT VIVANT

PRODUCTION L'OBSERVABLE (NOUVELLE AQUITAINE)



45min



Jauge : 250 enfants



Du CP au CM2

Lorsque les pinceaux, crayons, craies et même les plumes s'agitent et s'activent sous les mains d'Emilie Tarascou, pour dépeindre les paysages de ces contrées ancestrales, chaque élève peut suivre très aisément le parcours de ses outils grâce à la diffusion de ces œuvres naissantes et évolutives sur grand écran. Des images et des montages vidéos magnifient ses techniques d'aquarelles, d'encres, de dessins ou encore flip books (livres qui s'animent en tournant rapidement ses pages) et les rendent appréhendables, presque familières. Mais les images seules seraient orphelines de toute émotion si la composition musicale foisonnante de Simon Kansara ne sublimait pas le tout. Banjo, accordéon, violon, flûte, mandoline, mélodica ou autres percussions s'ajoutent dans des mélodies envoûtantes grâce aux boucles et loops utilisés, donnant à cet homme-orchestre l'espace sonore nécessaire. Ces mélodies, construites ainsi sur le principe des couches auditives, suivent le rythme du dessin et plongent le spectateur dans un état de rêverie. Inspiré par la musique folk autour du monde (Irlande, Asie ou Amérique du Nord), il a trouvé instinctivement dans tous ses instruments les sonorités nous permettant ce voyage au pays des versants montagneux, des grottes et des étendues sauvages. Dans ce spectacle hors-normes, tout le monde rêve : humains, artistes ou spectateurs animaux, proies ou prédateurs, et tous se retrouvent pour une trêve bienvenue en hommage à la nature qui devient immense par sa force et sa dimension.

Note d'intention

Dans le monde contemporain saturé d'informations, *Versant Vivant* nous invite à retrouver une posture contemplative, à poser un instant son regard sur le temps qui passe et à éprouver le plaisir de s'attacher à ce qui, comme le dessin et la musique du spectacle, est « en train de se faire ». Ce spectacle s'inscrit aussi dans une volonté de participer à la « culture du vivant » qui veut prendre en considération tous les êtres humains et non-humains. *Versant Vivant* invite à une balade de « l'autre côté du vivant ». Afin que notre rapport à l'environnement ne soit plus uniquement lié à des raisons rationnelles et scientifiques, mais également une approche contemplative, intuitive et sensorielle.

Thèmes pédagogiques

Les arts plastiques, la vidéo, la musique en direct, les différentes familles d'instruments, la nature et la montagne, la faune et les grands espaces, les saisons.

Notre avis

On rêve, tout simplement. Vos élèves auront ainsi la possibilité d'une connexion immédiate avec l'environnement naturel qui nous entoure, tout en découvrant un monde caché, sauvage et surprenant.

Une invitation qui ne se refuse pas !

Écriture et mise en scène Emilie Tarascou et

Simon Kansara

Peinture, dessin, vidéo Emilie Tarascou

Banjo, violon, accordéon, guitares, mandoline, flûtes, claviers Simon Kansara

THÉÂTRE MUSICAL ET D'OBJETS

MACHINES À LIBERTÉ

L'ARBRE CANAPAS (AUVERGNE RHÔNE-ALPES)



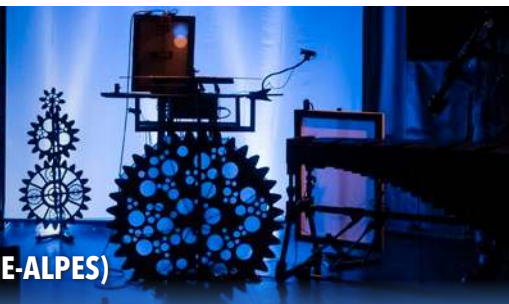
50min



Jauge : 150 enfants



Du CE1 à la 6^{ème}



C'est quoi une machine à liberté ? Actionnée par un dispositif mécanique et disposée sur un plateau tournant, cette lanterne à musique (croisement hybride de lanterne magique et de boîte à musique) a la faculté inédite de définir par l'image la composition musicale et la création sonore. Tel un manège miniature en action, les ombres colorées d'insectes, les parapluies et autres verres à pied se mélangent aux cliquetis rythmés par les ressorts animés et objets percutés. Ces objets de la vie quotidienne créent des boucles musicales et répétitives aux vibrations, résonances et timbres insoupçonnés, mis en valeur par un système d'amplification ingénieux. Nos deux bricoleurs du son fabriquent un univers sensoriel et onirique, qui rend visible et concret les rouages de la musique, invitant le public à laisser libre cours à son imaginaire. La manipulation et l'utilisation d'objets à des fins musicales implique le public dans une vision très concrète de la composition, puisque chaque son est associé à un objet mis en mouvement. Dans des tableaux vivants mêlant jeu, humour et sensibilité, d'innombrables instruments plus conventionnels (clarinette basse, saxophone soprano, vibraphone, accordéon...) définissent les règles du jeu et recadrent cette douce folie sonore.

Direction artistique, compositions, création visuelle
et des mécanismes d'objets **Sylvain Nallet** et **Thibaut Martin**
Vibraphone et percussions **Thibaut Martin**
Saxophone soprano, clarinette basse et accordéon **Sylvain Nallet**
Regard dramaturgique **Angèle Gilliard**
Conception des tournettes, lampes et marionnettes d'ombres
Fleur Lemerrier
Création lumières
Jacques Boûault
Régie générale
Frédéric Masson
Décors
Clément Kaminski
Costumes et accessoires
Florie Bel

📍 Espace des Saules - Coulanges-lès-Nevers

Mardi 3 mars à 10h00 et 14h30

Judi 5 mars à 10h00 et 14h30

Vendredi 6 mars à 10h00 et 14h30

L'Arbre Canapas

Créé en 2004, L'Arbre Canapas est un collectif de cinq musiciens, issus de différents courants musicaux actuels : jazz, musiques du monde, musiques contemporaines... Riches de plusieurs répertoires dont le point commun est le mélange des disciplines et des esthétiques, les musiques font appel à la poésie des mots, d'objets ou d'instruments de fortune en interaction avec les instruments plus classiques et numériques. En désacralisant le rapport à l'instrument, le public est immergé dans le plaisir du son et du geste musical. Les musiciens sont des passeurs de sons : laisser surgir les musiques sans filtrage d'une esthétique particulière, éveiller la curiosité, bousculer les repères, emmener le public dans des voyages sonores surprenants, voilà les maîtres-mots du collectif.

Thèmes pédagogiques

L'imaginaire, les sensations et les couleurs, les instruments à vent et à percussions, le théâtre d'ombres, le rythme et la mélodie, les inventions et le jeu.

Notre avis

Cette proposition envoûtante autant musicalement que visuellement propose à l'enfant de développer instinctivement son imaginaire, par la richesse des compositions sonores et mécanisées, ainsi que par l'attrait de l'image présente à chaque instant. Magique !

JONGLAGE / THÉÂTRE VISUEL

JONGLORIA MULTITASKUS

CIE OPOPOP (BOURGOGNE FRANCHE-COMTÉ)



50min



Jauge : 120 enfants



Du CE1 au CM2



📍 Petite salle - La Maison

Lundi 23 mars à 10h00 et 14h30

Mardi 24 mars à 10h00 et 14h30

Judi 26 mars à 10h00 et 14h30

Vendredi 27 mars à 10h00 et 14h30

Est-ce que manquer ou essayer un échec n'engendrait pas des conséquences si négatives à première vue ? Est-ce que les petits ratés de nos vies, les rendez-vous manqués ou désillusions ne seraient finalement pas nécessaires à l'équilibre de nos vies pour faire mieux demain ? Tout débute par une vraie-fausse conférence loufoque sur la jonglerie et son histoire, sur l'exploit et sur la chute, sur la magie du rebond et de l'imprévu. Le *Jongloria Multitaskus*, incarné par Karen Bourre, est une sorte d'artiste protéiforme qui peut jongler avec absolument n'importe quoi, n'importe où et surtout... n'importe quand ! Passant de la théorie où tout semble infailible, parfaitement maîtrisé et codifié, à la pratique beaucoup plus aléatoire, les élèves vont ensuite découvrir avec bonheur ce que vit une jongleuse dans sa vie quotidienne. Jongler avec des balles du matin au soir sans interruption, entre coups de téléphone intempestifs et repas chronométrés, semble représenter une routine presque innée chez elle. Les numéros s'enchaînent avec brio, mais en toute décontraction, laissant volontairement apparaître nos petites failles d'êtres humains. Tour à tour conférencier doux dingue, mari dévoué et technicien au plateau, Julien Lanaud multiplie les rôles au service d'un duo complémentaire dans cette proposition drôle et sérieuse à la fois, où la gravité est encensée et sans laquelle notre existence n'aurait pas la même saveur.

Thèmes pédagogiques

Le jonglage et son histoire, la réussite et l'échec, l'équilibre et le déséquilibre, la vie quotidienne, l'humour et l'imprévu.

Note d'intention de Karen Bourre

La première trace de jonglerie date de 4000 ans. Mais rien ne prouve qu'on ne jonglait pas avant ! Je jongle depuis 30 ans, cela me paraît déjà une éternité. C'est certain, tout est une question de point de vue ! L'humanité jongle depuis longtemps, oui, mais la question reste intacte : pourquoi jongle-t-on ? Lancer des objets en l'air et essayer de les rattraper, c'est finalement assez vain, ça ne sert à rien et on pourrait même dire que c'est un peu prétentieux. Mais cette pratique est gravée dans la pierre depuis 4000 ans, il doit bien y avoir une raison. Passer sa vie à défier la gravité, est-ce vraiment raisonnable ? Humblement, ramasser ces objets, qui inévitablement tombent, cela confirme-t-il la loi de Murphy ? Peut-on dédramatiser la chute et accepter l'imprévu ? Finalement, tout nous échappe, rien ne se passe comme prévu. Cette conférence drôle et décalée tentera de démontrer que la somme de tous nos petits ratés, de tous ces petits riens, c'est peut-être ce qui met du piment dans nos vies ? Avec légèreté et créativité, nous nous appliquerons à relativiser la gravité !

Notre avis

Avec humour et malice, la Cie Opopop propose à vos élèves de poser un regard positif sur tout ce que l'on peut rater, mais recommencer pour enfin réussir. Une leçon de vie et avant tout une sacrée leçon de jonglage !

Conception et mise en piste
Karen Bourre et **Julien Lanaud**
Regard extérieur et travail sur le texte
Etienne Grebot
Interprétation, manipulation et jonglerie
Karen Bourre
Interprétation, régie générale, création
lumières et scénographique
Julien Lanaud
Construction scénographique
Eclectik Scéno
Chargée de production
Adèle Petidont



VOTRE VENUE

Pour le confort de tous, veuillez prévoir une arrivée sur le lieu de la représentation au moins **15 minutes avant le début de la séance.**

Merci de nous informer impérativement de tout **changement d'effectif** (élèves ou adultes accompagnateurs) relatif à **la confirmation de réservation que vous avez reçue au préalable.**

Des bords de scène avec les artistes pourront quelquefois être organisés à **l'issue des représentations.** Nous vous en informerons à l'avance afin de pouvoir prendre vos dispositions (voir plus bas).

En cas de problème (retard du transporteur ou autre), merci de nous contacter au 07.72.43.19.37.

TRANSPORTS

La Maison prend en charge 50% du montant du transport pour votre venue. Comment procéder ?

- 1) Après confirmation de la réservation par nos services, vous réservez votre transport et **vous nous transmettez le devis proposé, après l'avoir préalablement validé auprès du voyageur.**
- 2) La Maison donne son accord au voyageur pour une prise en charge à 50% de ce transport. Attention ! La Maison ne valide pas votre devis de transport, mais signale uniquement au voyageur **une facturation partagée à 50% avec l'établissement scolaire.**
- 3) Après votre venue, le voyageur enverra **2 factures de 50% du montant total, une à votre établissement, une à La Maison.**

Aucune prise en charge ne pourra excéder un délai de 2 mois à dater du jour du spectacle.

Aucune prise en charge ne pourra être effectuée sans facture libellée au nom de La Maison.

Pour plus d'informations, contactez Gaëtan Ricard au 03.86.93.09.06 ou sur gaetan.ricard@maisonculture.fr

BORDS DE SCÈNE

Assister à un spectacle peut susciter questionnements, surprises, émotions et réactions diverses parmi nos jeunes spectateurs. À l'issue des représentations et chaque fois que cela sera possible, nous organiserons des bords de scène avec les équipes artistiques, permettant un débrief « à chaud » des thématiques ou formes artistiques abordées. Généralement, ces rencontres riches et vivantes durent entre 10 et 15 min.

Nous vous informerons de leur mise en place lors de la validation de votre venue au spectacle afin que vous puissiez en bénéficier, et ainsi prévoir le timing nécessaire.

PRÉPARATION AU SPECTACLE

Tout jeune spectateur doit posséder les clés d'une représentation afin d'en apprécier pleinement le contenu, qu'elle soit divertissante, thématique ou pédagogique. Les dossiers pédagogiques ou documents de présentation, vous seront envoyés conjointement à la confirmation de réservation, vous permettant ainsi de placer vos élèves dans les meilleures conditions lors de votre venue.

Nous vous demandons de leur rappeler la place très importante du spectateur dans un théâtre et de veiller à ce que le comportement des élèves pendant la représentation soit en adéquation avec le spectacle. Un bon spectacle, c'est aussi un bon public, attentif et parfois réactif.

ÉDUCATION ARTISTIQUE ET CULTURELLE

Liée à la programmation artistique de la saison Jeune Public, des actions culturelles sont proposées chaque saison avec le concours des artistes programmés.

Rêver sa vie en musique

Les élèves des écoles de Saint Saulge, Brassy et Vandenesse, qui ont découvert *Le son des rêves* l'année dernière, nouvelle création de la Cie nivernaise Taim', se sont plongés dans l'univers musical et imaginaire du spectacle par l'intermédiaire d'un parcours adapté. Ayant tout d'abord rencontré les artistes avant la représentation, ils ont pu partir à la recherche de leur musicalité intérieure et stimuler leur imaginaire personnel par une série de jeux basés sur la danse, la prise de parole, la pratique de nombreux instruments de musique et percussions. Improvisation, plaisir et écoute auront été au cœur des ateliers riches et efficaces.

Moi, peau

La Cie Hanoumat, qui présentera *Carrément Cube* dans la petite salle en octobre, réinvestira ce lieu au mois de janvier dans le cadre d'une résidence de travail, en préparation de sa prochaine création, *Moi peau*. Un parcours sera proposé à une classe de CP ou CE1 sous forme d'une série d'ateliers, puis d'un suivi de la création en cours tout au long de la saison.

Rivières...

Nous proposerons à certaines classes des écoles de l'Agglomération de Nevers un prolongement du spectacle de la Cie Prune, basé sur des projets en lien avec la thématique du spectacle. L'environnement naturel des cours d'eau, mais aussi les langues régionales seront au cœur des ateliers liés à l'exposition présente pendant la période de représentations en décembre.

L'ARTOTHÈQUE

L'Artothèque de La Maison compte aujourd'hui un fonds d'œuvres d'arts plastiques d'environ 250 peintures, photographies ou gravures. Il est possible d'emprunter ces œuvres grâce à un système de prêt très simple et fonctionnel, dont vous pouvez retrouver les détails et les formalités sur la page dédiée de notre site internet.

Ce système de prêt est également adapté au fonctionnement des établissements scolaires du premier et second degré avec une périodicité sur mesure, un tarif préférentiel ainsi qu'un programme pédagogique.

Nous vous conseillons de vous rapprocher de votre conseillère pédagogique départementale en Arts Visuels, Maya Otazaghine (maya.otazaghine@ac-dijon.fr), qui est en lien direct avec notre commissaire des expositions et responsable de l'Artothèque, Christophe Vootz.

VISITES

Nous vous proposons de découvrir ce que représente l'accueil d'un spectacle à La Maison, de connaître l'histoire de ce bâtiment et d'en découvrir les endroits secrets, mais aussi d'en savoir plus sur les métiers du spectacle vivant. Conseillée à partir de la grande section de maternelle, nous pouvons accueillir une classe par visite, qui est gratuite.

L'aire de biodiversité, basée sur la coursive extérieure du bâtiment, abrite de nombreuses espèces végétales (arbustes, plantes et fleurs), elle peut être visitée séparément et en autonomie. Des panneaux, affichages et tables d'orientation sont disponibles pour le public souhaitant découvrir et visiter cet espace avec vue imprenable sur la Loire.

Contactez Gaëtan Ricard au 03.86.93.09.06 ou sur gaetan.ricard@maisonculture.fr et retrouvez la page dédiée aux visites sur le site internet de La Maison (rubrique espaces groupes/visites).